

Bediening/Instellingen

De Mosquito Mark III biedt verschillende mogelijkheden om de werking te optimaliseren en aan de omgeving en omstandigheden aan te passen om hinder voor passanten en omwonenden te beperken.

Indien mogelijk adviseren wij u plaatsing, werking en effect van de Mosquito te controleren met behulp van een jongere die het geluid goed kan horen.

1. In- en uitschaken kan d.m.v. een losse tijschakelaar of handmatig, eventueel met (niet meegeleverde) afstandsbediening. Schakel de Mosquito alléén op die tijden in waarop u verwacht dat de problemen zich voordoen.
2. Als u de Mosquito activeert door het signaal van b.v. een bewegingsmelder of GSM module schakelt de unit na 20 minuten automatisch uit en kan dan pas weer na 20 minuten opnieuw worden geactiveerd. Dit geldt niet als de bewegingsmelder wordt gebruikt om de 220 volt voeding te sturen.
3. Bij aflevering is de unit ingesteld om iedere minuut een korte voor iedereen hoorbare pieptoon af te geven. Hiermee kunnen passanten op de aanwezigheid en werking van de Mosquito® worden geattendeerd. Deze functie kan worden uitgeschakeld (dipswitch 3 "closed").
4. De Mosquito® Mark III kan op 3 geluidsniveaus (HIGH/MEDIUM/LOW) worden ingesteld. De fabrieksinstelling is HIGH ~90dB(A). Wij adviseren een geluidsniveau te kiezen, dat het beste past bij de situatie ter plaatse (zie plaatsingsinstructies)

Gebruik

Houd rekening met de rechtmatige belangen van anderen, zeker ook jongeren.

Verwacht enige weerstand. In ieder geval moet de Mosquito zodanig buiten bereik of beschermd worden geplaatst dat beschadiging wordt voorkomen.

Het is ook mogelijk, dat jongeren in eerste instantie "demonstratief" niet reageren. Het geluid is echter op den duur zodanig hinderlijk, dat de jongeren de omgeving zullen mijden.

Vermijd provocatie. Het verdient aanbeveling het systeem steeds op vaste tijden aan en uit te zetten en niet ad hoc te reageren op situaties.

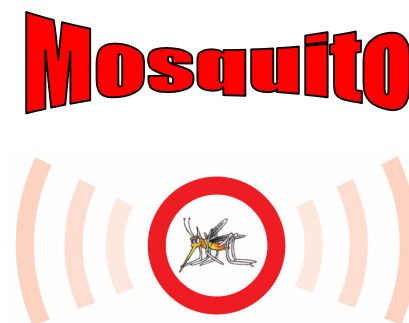
Garantie

1. Voor de Mosquito geldt een garantie termijn van 24 maanden (op basis van carry-in) vanaf leverdatum. Defecte apparatuur wordt binnen de garantie periode kosteloos gerepareerd of vervangen indien:
 - o Defect of schade niet zijn veroorzaakt door het niet juist opvolgen van de gebruiksaanwijzing; verkeerde plaatsing; invloeden van buitenaf (waaronder vandalisme).
2. De factuur is uw garantiebewijs en moet in voorkomende gevallen kunnen worden overlegd.
3. Defectmeldingen bij voorkeur via e-mail aan Rhine Consulting Group.
4. Op al onze leveringen en diensten zijn onze Algemene Leveringsvoorwaarden van toepassing.



Rhine Consulting Group B.V.
Handelsweg 1a – 3481 MJ Harmelen – The Netherlands
Tel. +31(0)348 48 65 86 – Fax +31(0)348 48 06 54
e-mail info@rhinegroup.nl
website www.rhinegroup.nl / www.hangjongerenweg.nl
KvK 3015906 – BTW NL808220603B01

Gebruikershandleiding voor



MARK III

Inhoud

1x Mosquito Unit incl. instelbare wandbeugel.
1x Gestabiliseerde netadapter 230 → 12 Volt,
7,5 meter aansluitnoer, 2 verbindingen.
1x Tijdschakelaar (optie)

Schroeven/pluggen voor wandbevestiging worden niet meegeleverd.

Neem zo snel mogelijk contact op met Rhine Consulting Group B.V. via telefoon 0348-486586 of email info@rhinegroup.nl wanneer u iets mist.

Lees de instructies: Alle veiligheids, installatie en bedieningsinstructies moeten worden doorgelezen voordat het product wordt gebruikt. Tijdens montage, in de directe nabijheid van de unit adviseren wij u gehoorbescherming te gebruiken.

Uw Mosquito is bedoeld als een hulpmiddel om de overlast van "hang"jongeren te verminderen. De Mosquito produceert een geluid dat zeker bij wat langere blootstelling als irritant wordt ervaren door mensen tot 25/30 jaar die daardoor de omgeving van het systeem zullen vermijden.

Blootstelling aan geluid boven een bepaald volume gedurende een langere periode kan lijden tot hoofdpijn en mogelijke piep in de oren. Bij gebruik in de hoogste stand wordt verblijf in de directe omgeving (< 4 meter) van de unit gedurende meer dan enkele uren per dag ontraden. Bij normaal gebruik bestaat geen gevaar voor gehoorschade.

Rhine Consulting Group BV aanvaardt geen enkele aansprakelijkheid voor het verkeerd of misbruiken van de Mosquito. De gebruiker is ook zelf verantwoordelijk voor het gebruik van het systeem op plaatsen en op een manier die rekening houdt met rechten en belangen van anderen en risico's uitsluit.

AARZEL NIET CONTACT MET ONS OP TE NEMEN ALS IETS NIET HELEMAAL DUIDELIJK IS. WIJ ADVISEREN U GRAAG.

Plaatsing

Wat heeft u nodig om de Mosquito te plaatsen?

Boormachine, schroevendraaier, Torque 10 en 30.

1. Bepaal de beste positie voor de Mosquito unit en plaats deze zo dicht mogelijk bij het overlastgebied. Wij adviseren om de unit te

- plaatsen op een hoogte van minimaal 3 meter. Als de unit bereikbaar is adviseren wij een beschermkooi (optie).
2. Het geluid van de Mosquito wordt met een spreiding van ~60° over een afstand van ~20 meter verspreid. Wij adviseren een plaatsingshoek te kiezen waarmee zoveel mogelijk van het gewenste gebied wordt bereikt en hinder voor passanten en omwonenden wordt voorkomen. Vaak zal dit kunnen worden bereikt door de unit onder een hoek van 30 – 45 graden te plaatsen.
3. De Mosquito is ontworpen om buiten te worden geïnstalleerd (Klasse IP65)
4. Breng de kabel op de juiste lengte en zorg zoveel mogelijk voor bescherming tegen vandalisme.
5. Indien nodig: Open de beschermkast en programmeer dmv. de mode select switch de gewenste setting. (zie figuur hiernaast en afb. hieronder)
6. Verbind de twee aderruiteinden van de aansluitkabel en de netadapter met een verbindingstuk. (zie Stap 6) Let erop dat de + en - aansluitingen met twee gescheiden (+ + - -) verbindingstukken worden verbonden. Als de unit met aangesloten kabel wordt geleverd is de rode draad +. Bij de voeding is de wit/zwarte draad +. Door lichte druk uit te oefenen met een tang op het oranje dopje, verwijderen de U-elementen de aderisolatie en komt de verbinding tot stand. Er kan hierbij een vettige vloeistof vrijkomen die de contacten beschermt tegen corrosie. U kunt deze eenvoudig afvegen. Alternatief kunt u ook een verbinding met een kroonsteentje maken.
7. Als u een extern signaal (b.v. bewegingsmelder) op de Mosquito® aansluit zal het externe signaal de Mosquito® gedurende minuten inschakelen. Daarna schakelt de unit automatisch uit en kan dan pas weer na 20 minuten ingeschakeld worden.



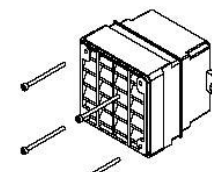
**Maximale spanning 12 Volt
Alleen een gestabiliseerde voeding gebruiken!**

Instelling dip-schakelaars

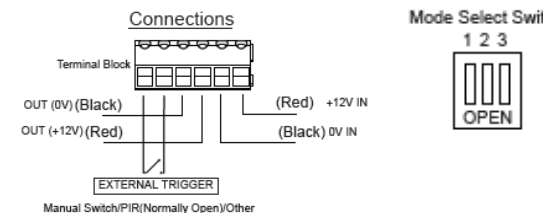
		1	2	3
Geluidsvolume				
High	Standaard instelling	Dicht	Open	
Medium		Open	Dicht	
Low		Dicht	Dicht	
Waarschuwings-signaal	Standaard = open			Open = aan Dicht = uit

Nadat de unit uitgeschakeld is ten minste 10 seconden wachten alvorens opnieuw in te schakelen.

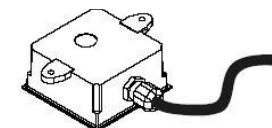
Stap 1: open de behuizing



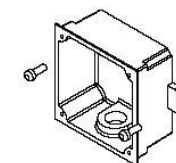
Stap 2: Aansluitingen/keuze schakelaar



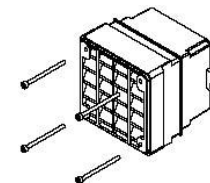
Stap 3: Bevestig de bekabeling



Stap 4: Monteer de unit aan de muur



Stap 5: Bevestig de voorkant van de unit



Stap 6: Bevestig de kabels van de adapter en unit met elkaar.

